

## K2 COMPACT



### مشتری گرامی :

لطفا پیش از استفاده اولیه از لوازم خانگی خود این دستور العمل را بخوانید و مطابق آن عمل کنید .

### شرایط تحویل

شرایط تحویل بر روی بسته بندی درج شده است . محتویات دستگاه را در هنگام باز کردن بسته بندی بررسی کنید . در صورتی که یکی از لوازم کم یا آسیب دیده است فوراً با فروشنده تماس بگیرید .

### کاربرد صحیح

این دستگاه تنها برای استفاده خانگی طراحی شده است .

- جهت تمییز کاری ماشین آلات ، وسایل نقلیه ، ساختمان ، ابزار ، نما ، لوازم باغبانی و ... از فواره آب فشار بالا استفاده شود . ( در صورت لزوم مواد شوینده اضافه شود )
- لوازم جانبی ، قطعات یدکی و مواد شوینده توسط کمپانی KARCHER تایید شده است .
- لطفا اطلاعات مربوط به مواد شوینده را مشاهده کنید .

### حفاظت از محیط زیست

مواد بسته بندی قابلیت بازیافت را دارند . لطفا بسته بندی را درون زباله های عادی قرار ندهید




دستگاه های قدیمی حاوی مواد ارزشمندی است که قابل بازیافت است . لطفا لوازم قدیمی را جهت بازیافت جمع آوری کرده و تحویل دهید .




## مفاهیم هشدار

خطر 

به خطرات فوری که می تواند منجر به آسیب شدید یا مرگ شود اشاره دارد .

هشدار 

به شرایط احتمالا خطرناک که می تواند منجر به آسیب شدید یا مرگ شود اشاره دارد .

احتیاط 

به شرایط احتمالا خطرناک که می تواند منجر به آسیب جزئی شود اشاره دارد .

احتیاط

به شرایط احتمالا خطرناک که می تواند منجر به آسیب به اموال و ابزار شود اشاره دارد .

## علائم روی دستگاه

- فواره فشار آب قوی نباید به سمت اشخاص ، حیوانات و ابزار الکتریکی و یا خود دستگاه گرفته شود
- از دستگاه در برابر یخ زدگی محافظت کنید .



## گارانتی

شرایط گارانتی این محصول در هر کشوری قابل اجرا است . خرابی و آسیب های درونی و بالقوه دستگاه شما که به دلیل مواد نامرغوب یا نقص در تولید ایجاد شده است ، به صورت رایگان تعمیر خواهد شد . در صورت درخواست و استفاده از گارانتی لطفا با دفتر خدمات مشتریان تماس بگیرید.

## دستورالعمل ایمنی

خطر

- هرگز دوشاخه و پریز برق را با دست مرطوب لمس نکنید .
- اجزای مهم همچون شلنگ فشار قوی، را بررسی کنید در صورت آسیب هر یک از اجزا سریعآ آن را جایگزین کنید .
- پیش از هر بار استفاده، سیم برق را بررسی کنید .

- در صورت آسیب سیم برق بلافاصله با دفتر خدمات مشتریان تماس بگیرید و سیم جایگزین را دریافت کنید و یا از فرد ماهر در این زمینه کمک بگیرید .
- از دستگاه در محیط هایی که احتمال احتراق دارد استفاده نکنید .
- در صورت استفاده از دستگاه در مناطق پر خطر، نکات ایمنی کاملاً باید رعایت شود .
- فواره فشار آب قوی نباید به سمت اشخاص ، حیوانات و ابزار الکتریکی و یا خود دستگاه و خود شخص گرفته شود .
- هرگز از دستگاه برای تمییز کردن اشیای حاوی مواد خطرناک استفاده نکنید .
- سوپاپ لاستیک وسایل نقلیه به فشار آب قوی حساس هستند و آسیب می بینند و ممکن است بترکند . اولین نشانه این آسیب تغییر رنگ لاستیک است . لاستیک آسیب دیده خطرناک است . فواره آب حداقل باید از شی مورد نظر ۳۰ سانتی متر فاصله داشته باشد .
- هرگز در ظرف مایعات ، اسیدهای رقیق نشده و حلال از جمله بنزین و تینر و ... را نریزید .
- هرگز از استون و اسیدهای رقیق نشده و حلال استفاده نکنید زیرا به دستگاه آسیب می رساند .
- کابل برق و دو شاخه باید ضد آب باشد و همچنین نباید در آب فرو رود .
- تنها از کابل جریان برق بیرونی تایید شده و برچسب دار و کابل مناسب مقطع استفاده کنید : ۱۰- 2۱ 1.5mm : 2 . 2.5mm 30-10m
- دستگاه برای استفاده توسط افرادی با محدودیت های فیزیکی و حسی و ذهنی و یا فاقد تجربه و مهارت لازم در نظر گرفته نشده است مگر اینکه این افراد تحت نظارت فردی که ایمنی را رعایت و با توجه به راهنما عمل کرده و خطرات احتمالی آن را درک کرده است از دستگاه استفاده کنند .
- از بازی کودکان با دستگاه جلوگیری کنید .
- شلنگ فشار قوی و لوازم برقی و سرپیچ ها جهت ایمنی دستگاه اهمیت بسیاری دارند. این لوازم را تنها در صورت تایید سازنده استفاده کنید .
- از دستگاه هنگامی که افراد دیگری نزدیک شما هستند استفاده نکنید مگر اینکه لباس محافظ پوشیده باشند
- این دستگاه جهت استفاده با مواد شوینده تایید شده توسط سازنده طراحی شده است .
- استفاده از مواد شوینده یا شیمیایی دیگر ممکن است به دستگاه آسیب برساند .
- لباس ایمنی بپوشید و عینک محافظ را جهت جلوگیری از پاشیدن آب و کثیفی بر روی چشم خود بگذارید .
- در صورت تمییز کردن سطوح رنگ شده به وسیله فواره ، فاصله ی حداقل ۳۰ سانتیمتری از سطح مورد نظر را رعایت کنید .
- از دستگاه در دمای منفی صفر درجه استفاده نکنید.
- هرگز دستگاه را در حالت روشن رها نکنید .
- کابل برق را از گرما ، مواد نفتی و سطوح تیز محافظت کنید .
- تمام قطعات رسانای موجود در زمان کار دستگاه باید در مقابل فواره آب محافظت شوند .
- جهت ایمنی بیشتر پیشنهاد می کنیم که از طریق یک جریان دستگاه را به کار بیاندازید . ( حداکثر ۳۰ میلی آمپر )

- دستگاه ممکن است به جریان متناوب متصل باشد . ولتاژ باید با ولتاژ روی صفحه دستگاه مطابقت داشته باشد .
  - پاک کردن دستگاه هایی که روغن تولید می کنند آب زیادی را به هدر می دهد ، مانند موتور یا قسمت های زیرین که می توان در مراکز شست و شوی مجهز به جدا کننده روغن انجام شود .
  - تجهیزات ایمنی جهت محافظت از کاربر هستند و باید استفاده شوند .
  - قفل دستگاه از عملیات ناخواسته دستگاه جلوگیری می کند .
  - قفل ماشه ی تفنگی آبپاش از عملیات ناخواسته دستگاه جلوگیری می کند .
- قبل از انجام هر کاری دستگاه را برای جلوگیری از آسیب و خرابی در جای مناسبی قرار دهید .
  - ثبات دستگاه بر روی یک سطح صاف ضروری است .

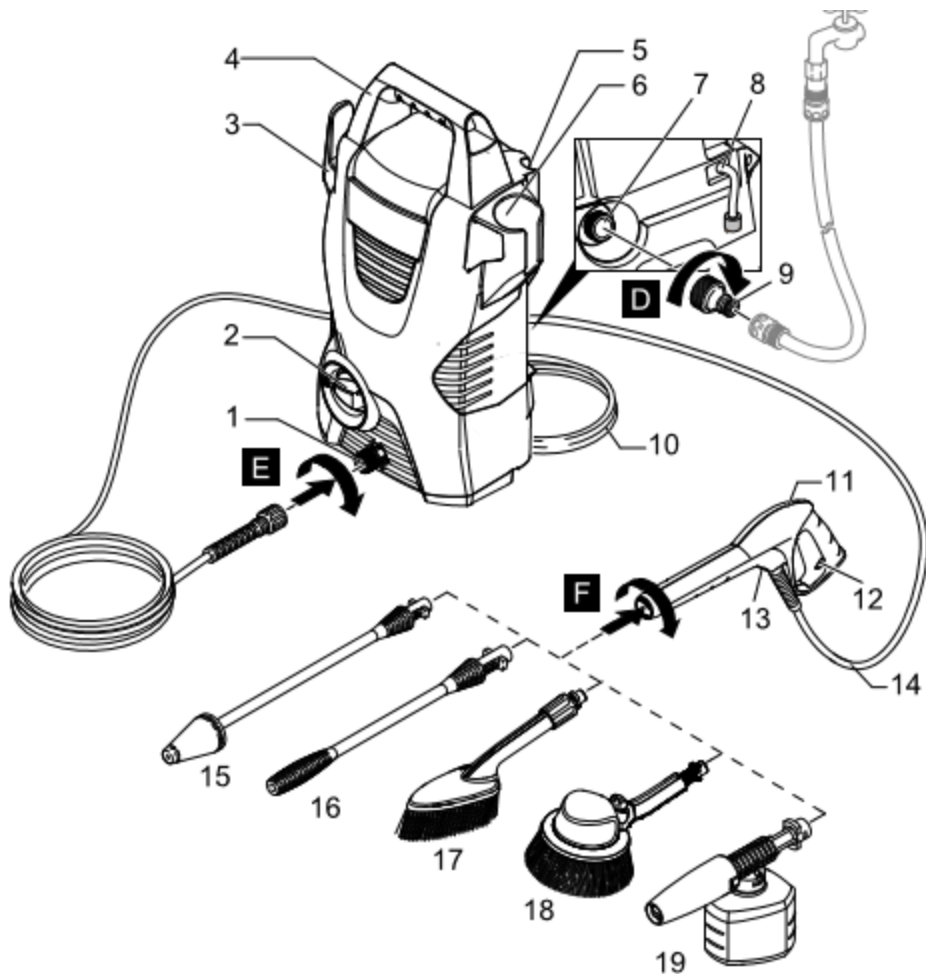
#### دریچه سرریز با قفل فشار

دریچه سر ریز از فشار بیش از حد مجاز ممانعت می کند . در صورتیکه اهرم تفنگی آبپاش رها شود ، قفل فشار پمپ را خاموش می کند و آب فشار قوی متوقف می شود . اگر اهرم تفنگی آبپاش کشیده شود پمپ دوباره شروع به کار می کند .

#### معرفی دستگاه


این دستورالعمل ، حداکثر تجهیزات را توصیف می کند و با توجه به مدل تجهیزات متفاوت است ( به بسته بندی توجه کنید )





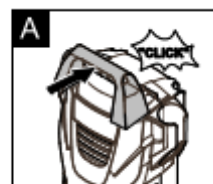
1. اتصال فشار قوی
2. قفل دستگاه
3. " OFF"/I/ON/"
4. قلاب جهت آویزان کردن
5. شلنگ فشار قوی و کابل اتصال
6. دستگیره حمل
7. محفظه نيزه اسپری
8. محفظه تفنگی آبپاش
9. اتصال آب با صافی
10. شلنگ مکش مواد شوینده
11. المنت سرپیچ اتصال آب
12. کابل اصلی با دو شاخه
13. تفنگی آبپاش
14. قفل تفنگی آبپاش
15. گیره ی شلنگ آبپاش
16. شلنگ فشار قوی
17. لوازم جانبی اختیاری
18. نيزه اسپری با آبپاش
19. نيزه اسپری با خروجی فشار قوی
20. برس شست و شو
21. برس شست و شوی چرخشی
22. سر لوله اسفنجی با ظرف مواد شوینده جهت تمییز کاری

## پیش از راه اندازی

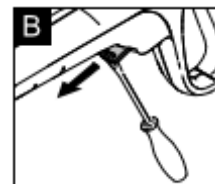
نصب لوازم جانبی 

پیش از استفاده قطعات را در جای خود محکم کنید (مطابق شکل پیش بروید).

A. دستگیره حمل را نصب کنید.

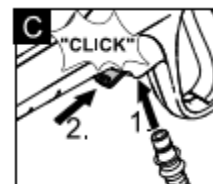


B. گیره ی شلنگ فشار قوی را از تفنگ اسپری دستی بیرون آورید. (از یک پیچ گوشتی استفاده کنید)

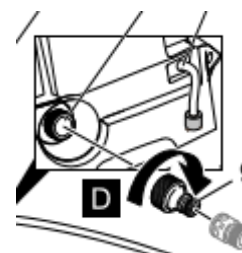


C. شلنگ فشار قوی را به تفنگ آبپاش متصل کنید.

- گیره را بکشید تا در جای خود محکم شود.
- شلنگ را بکشید و از اتصال آن اطمینان حاصل کنید.



D. سرپیچ اتصال آب را در جای خود پیچ کنید.



## منبع آب

دستگاه نباید به صورت مستقیم به شبکه آب شرب عمومی متصل شود به منظور تنظیم دستگاه هیچ گاه نباید از شبکه آب آشامیدنی بدون جدا کننده استفاده شود، آبی که از سیستم جدا کننده سرریز می شود آب آشامیدنی نیست .

- سیستم جدا کننده را به جریان آب متصل کنید و هرگز مستقیم به دستگاه وصل نکنید .
- رسوبات و آلودگی آب می تواند به تجهیزات پمپ فشار قوی آسیب برساند. جهت جلوگیری از این آسیب از فیلتر آب KÄRCHER استفاده کنید .
- از شلنگ آب تقویت شده با فیبر ( الیاف ) به همراه یک سرپیچ استاندارد استفاده کنید . ( حداقل قطر ۱۳ متر ، حداقل طول ۷/۵ متر )
- شلنگ آب را با استفاده از یک سرپیچ به منبع آب مورد نظر متصل کنید .

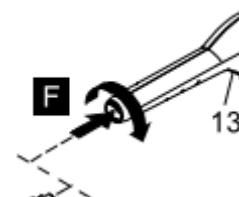
## شروع

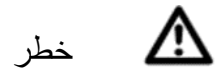
کار مداوم بیش از دو دقیقه به پمپ فشار قوی آسیب می زند . در صورتیکه دستگاه فاقد فشار باد لازم است آن را خاموش کرده و مطابق با دستورالعمل عیب یابی عمل کنید .  
E . شلنگ فشار قوی را به اتصال فشار قوی بر روی دستگاه نصب کنید .



F . نیزه اسپری را درون تفنگ آبپاش قرار داده و آن را بچرخانید و در زاویه ۹۰ درجه محکم کنید

- شیر آب را کاملا باز کنید .
- دو شاخه را به پریز متصل کنید .
- دستگاه را در حالت “I/ON” قرار داده و روشن کنید .





خطر

فواره آبی که از خروجی فشار قوی بیرون می زند تفنگی آبپاش را به شدت تکان داده و به عقب پس می زند . مطمئن شوید که محکم ایستاده اید و تفنگی آبپاش را محکم و نیزه اسپری را ثابت نگه دارید .

G . اهرم تفنگی آبپاش را باز کنید .

- اهرم تفنگی آبپاش را بکشید و دستگاه را روشن کنید .



هشدار

- نیزه اسپری برای تمییز کاری های عادی مناسب است و نباید با مواد شوینده استفاده شود .
- نیزه اسپری با آبپاش برای تمییز کردن اشیا و محیط های آلوده مناسب است و نباید با مواد شوینده استفاده شود.
- برس شست و شو برای استفاده با مواد شوینده مناسب است .
- برس شست و شوی چرخشی ، برای استفاده با مواد شوینده و همچنین شست و شوی وسایل نقلیه مناسب است ( مطمئن شوید بعد از هر بار مصرف برس کاملا پاکیزه باشد زیرا هر گونه آلودگی یا جسم خارجی به برس آسیب می زند ) .

#### کار با مواد شوینده

- کاربرد نادرست مواد شوینده و شیمیایی می تواند به دستگاه آسیب برساند .
- لطفا از مواد شوینده KÄRCHER استفاده کنید ، این پیشنهاد جهت مراقبت از دستگاه شماست .
- استفاده از سایر محصولات و مواد پاک کننده ممکن است به سایش زودرس دستگاه منجر شود و در نتیجه گارانتی باطل می شود .
- استفاده نادرست از مواد شوینده می تواند به صدمات شدید و یا مسمومیت منجر شود .
- هنگام استفاده از مواد شوینده به برچسب دستورالعمل آن توجه کنید .



- مواد شوینده را روی سطوح خشک اسپری کرده و اجازه دهید واکنش نشان دهد اما خشک نشود .
- اسپری با فشار قوی ، لکه ها را سست می کند و راحت تر پاک می کند .

H . مخزن مواد شوینده را از مواد پر کنید . ( دستورالعمل میزان مورد مصرف را مطالعه کنید )

- مخزن مواد شوینده را به خروجی کف متصل کنید .
  - خروجی کف را به تفنگی آبپاش متصل کنید .
- توجه : این کار مواد شوینده را با آب مخلوط می کند .



#### توقف عملیات

I . اهرم روی تفنگی آبپاش را رها کنید .

- اهرم را قفل کنید .
- در صورت وقفه طولانی ( بیش از ۵ دقیقه ) دستگاه را خاموش کنید .



#### پایان عملیات

هشدار 

- تنها زمانی شلنگ فشار قوی را از تفنگی آبپاش جدا کنید که هیچ فشاری در سیستم نباشد .
- دستگاه را حدود یک دقیقه برای آبکشی روشن کنید .
- اهرم تفنگی آبپاش را رها کنید .
- دستگاه را خاموش کنید .
- شیر آب را ببندید .

- اهرم تفنگ آبپاش را فشار داده تا فشار و هوای باقی مانده در دستگاه تخلیه شود .
- اهرم را قفل کنید .
- دو شاخه را از پریز بکشید.
- دستگاه را از منبع آب جدا کنید .

### حمل دستگاه

- به منظور جلوگیری از هر گونه صدمه و آسیب ، دستگاه را با احتیاط حمل کنید .
- دستگاه را از دستگیره آن بلند کرده و حمل کنید .
- هنگام حمل دستگاه در وسایل نقلیه اطمینان حاصل کنید که در پستی و بلندی ها در جای خود محکم باشد .

### مراقبت از دستگاه

- دستورالعمل مربوط به مراقبت از دستگاه در مدت زمانی که استفاده نمی شود بخصوص در فصل زمستان را مطالعه کنید .
- دستگاه را روی سطوح صاف قرار دهید .
  - قطع اتصال روی تفنگ آبپاش را فشار داده و شلنگ فشار قوی را از آن جدا کنید .
  - روکش سرپیچ شلنگ فشار قوی را به سمت عقب کشیده و شلنگ را از دستگاه جدا کنید .

### حفاظت در برابر سرما

لوازم و تجهیزاتی که کاملاً خشک نشده اند می توانند در مجاورت سرما آسیب ببینند . جهت جلوگیری از آسیب :

- دستگاه را کاملاً خشک کنید .
- دستگاه را بدون شلنگ آب فشار قوی و شلنگ آب حدود یک دقیقه روشن کرده و صبر کنید تا هیچ آبی از خروجی فشار قوی بیرون نزنند .
- دستگاه را خاموش کنید .
- دستگاه و تجهیزاتی را در دمای متعادل ( بدون سرما ) نگهداری کنید .

### تعمیر و نگهداری و مراقبت

- جهت جلوگیری از خطر برق گرفتگی ، پس از هر بار استفاده ، ابتدا دستگاه را خاموش کرده ، سپس دو شاخه را از پریز بکشید و لوازم را از دستگاه جدا کنید .

- در صورت عدم استفاده طولانی مدت ( برای مثال در زمستان ) ، فیلتر شلنگ مکش را جهت پاک کردن از مواد شوینده از آن جدا کرده و به خوبی با آب بشویید .
- صافی خروجی آب را بوسیله انبر دست جدا کرده و به خوبی با آب بشویید .

### عیب یابی

شما میتوانید نقایص کوچک را خودتان با توجه به راهنمای زیر برطرف کنید . اگر توانایی تعمیر را ندارید لطفت با دفتر خدمات مشتریان تماس بگیرید .

- جهت جلوگیری از خطر برق گرفتگی، ابتدا دستگاه را خاموش کرده و دو شاخه را از پریز بکشید
- تعمیر اجزای الکتریکی تنها توسط متخصصین خدمات مشتری انجام می پذیرد .

### عدم عملکرد دستگاه

- اهرم تفنگ آبپاش را نگهدارید ، دستگاه روشن خواهد شد .
- بررسی کنید که ولتاژ نمایش داده شده بر روی صفحه با ولتاژ جریان اصلی برابر باشد .
- کابل برق اصلی را جهت آگاهی از هر نوع آسیب بررسی کنید .
- عدم تجمع فشار در دستگاه
- تنظیمات نیزه اسپری را بررسی کنید .
- جریان آب را جهت تامین آب مناسب ، بررسی کنید .
- صافی خروجی آب را بوسیله انبر دست جدا کرده و به خوبی با آب بشویید .

### بادگیری دستگاه

دستگاه را در صورتیکه شلنگ فشار قوی از آن جداست روشن کنید ( حداکثر دو دقیقه ) سپس صبر کنید تا زمانی که آب از خروجی آن بدون حباب خارج شود . دستگاه را خاموش کنید و دوباره شلنگ فشار قوی را وصل کنید .

### نوسانات فشار قوی

- خروجی باد فشار قوی را تمییز کنید .
- خاک و آلودگی را با استفاده از سوزن و آب از سوراخ خروجی پاک کنید.
- میزان جریان آب را بررسی کنید.

## اتصالات برقی

ولتاژ	220-240 V 1~50/60 V Hz
بار اتصال	۶A
رده حفاظت	IP X5
رده حفاظتی	II
فیوز اصلی	۱۰A

## اتصالات آب

حداکثر فشار	0,2-1,2MPa
حداکثر دما	۴۰C
حداقل حجم	۷l/min

## داده های عملکرد

فشار کار	۸MPa
حداکثر فشار مجاز	۱۱MPa
سرعت جریان آب	۵'۲l/min
سرعت جریان مواد شوینده	۰'۳l/min
نیروی پس زدن تفنگ آبپاش	۱۰N

## ابعاد و وزن

طول	۲۸۰mm
عرض	۱۷۶mm
ارتفاع	۴۴۳mm

۴۷kg	وزن موجود برای لوازم جانبی
------	----------------------------

تعیین میزان برای هر EN 60335-2-79

<2,5 0,3 m/s2 m/s2	میزان ارتعاش دست
75 3 dB(A) dB(A)	سطح فشار صوت
۹۱dB(A)	سطح قدرت صوت